

Пример подсчёта очков



- ♣ Шахматные фигуры:
 $9 \times 5 = 45$ очков (9 шахматных фигур на центральной дорожке)
- ♣ Розы (красные): $25 + 1 = 26$ очков
- ♣ Грибы (синие): $8 \times 3 = 24$ очка (в 3 колонках есть по 2 или более гриба)
- ♣ Деревья (коричневые):
 $5 + 4 + 6 + 2 = 17$ очков (белые цифры на рисунке)
В каждой строке подсчитайте самое большое расстояние между соседними парами деревьев (включая клетки с деревьями).
- ♣ Пустые участки: $-5 \times 3 = -15$ очков (красные цифры на рисунке)
Всего у игрока 3 пустых участка.
- ♣ Невыложенные бонусные тайлы: нет.

Итого: $45 + 26 + 24 + 17 - 15 = 97$ очков

Режим для одного игрока

Подготовка к игре

Положите 5 мешочков с большими тайлами по левую руку от себя.

Ход раунда

- ♣ Раунд состоит из 5 ходов.
- ♣ Каждый ход выберите один из мешочков по левую руку от себя и достаньте из него 2 тайла.
- ♣ Выберите один из них и выложите его на свой планшет.
- ♣ Правила для клеток с садовниками такие же, как в базовой версии игры.
- ♣ Отложите оставшийся тайл и мешочек справа от себя.

Конец раунда

Когда все 5 мешочков будут справа от вас, вновь переложите их по левую руку и начните новый раунд.

Конец игры

Если вы не можете использовать ни один тайл из мешочков слева от вас, игра заканчивается. Подсчитайте очки по обычным правилам.

Если вы заработали...

- **МЕНЕЕ 70 ОЧКОВ:** к сожалению, вам не удалось угодить Королеве. Попытайтесь спроектировать более удачный сад, пока Королева не велела отрубить вам голову.
- **ОТ 71 ДО 89 ОЧКОВ:** что ж, это похоже на сад, но Королева едва ли довольна. Вы наверняка можете создать сад и получше.
- **ОТ 90 ДО 109 ОЧКОВ:** весьма неплохо. Королева поражена вашими успехами.
- **ОТ 110 ДО 129 ОЧКОВ:** отлично! Королева в восторге. А садовники поют вам дифирамбы.
- **130 И БОЛЕЕ ОЧКОВ:** великолепно! Королева назначает вас Главным королевским садовником.

Краткое описание раунда

- ♣ Смените первого игрока раунда: передайте жетон первого игрока следующему игроку по часовой стрелке.
- ♣ Первый игрок выбирает один из мешочков с большими тайлами и добавляет из него тайлы по количеству участников к общему запасу на столе. (В первом раунде возьмите на 1 тайл больше.)
- ♣ По часовой стрелке выберите 1 тайл из общего запаса и выложите его на свой планшет.
- ♣ Возьмите бонусные тайлы, если вам удалось совместить садовника с новым тайлом с другими садовниками на планшете (1, 2 или 3 бонусных тайла). Бонусные тайлы выкладываются на планшет в конце партии.
- ♣ Если игрок не может выложить ни один из тайлов в запасе на свой планшет, он достаёт себе бонусный тайл. Игра заканчивается в конце этого раунда. Игроки выкладывают бонусные тайлы на свои планшеты и подсчитывают очки в блокноте.

Автор игры: Ихван Квоп
Иллюстратор: Евгения Смоленцева
Игровое агентство: Forgenex
Художественный руководитель: Анастасия Дурова
Редактор проекта: Мария Кравченко
Верстка: Анна Медведева
Технолог: Юрий Хмелевской

Особая благодарность выражается
Александр Пешкову и Екатерине Плужниковой.



Если вам понравилась эта игра, загляните на сайт компании «Стиль Жизни» www.LifeStyleLtd.ru — там вы найдёте множество других интересных настольных игр для взрослых и детей!



Правила игры





Бедные садовники совсем сбившись с ног. Как тут не разгневать Королеву?

И деревья-то она велит посадить как можно дальше друг от друга, и розы требует самые пышные в королевстве.

А уж если у придворных шахмат не будет удобной дорожки для прогулок, так точно головы не сносить!

Аниса и не подозревала, какую каверзную задачу ей придётся решить, когда взялась выругать садовников.

Помогите Анисе создать такой сад, который придётся по сердцу Королеве!



КОМПОНЕНТЫ:

- 4 ПЛАНШЕТА ИГРОКОВ
- 6 МЕШОЧКОВ
- 95 ТАЙЛОВ:
 - 65 БОЛЬШИХ ТАЙЛОВ ИЗ 4 КЛЕТКИ
 - 30 БОНУСНЫХ ТАЙЛОВ ИЗ 1 КЛЕТКИ
- 1 ЖЕТОН ПЕРВОГО ИГРОКА
- 1 БЛОКНОТ ДЛЯ ПОДСЧЁТА ОЧКОВ
- ПРАВИЛА ИГРЫ

Для подсчёта очков вам также понадобится ручка или карандаш.

Цель игры

Спроектируйте самый лучший сад, выполнив как можно больше требований Королевы (см. «Правила подсчёта очков» на стр. 4).

Ход игры

Игра длится несколько раундов. Если в ходе раунда игрок не может выложить тайл из общего запаса на свой планшет, то игра заканчивается в конце этого раунда. Игроки подсчитывают очки и определяют победителя.

Ход раунда

Первый игрок раунда выбирает один из пяти мешочков с большими тайлами:



В конце раунда в общем запасе всегда будет оставаться один невостребованный тайл. В последующих раундах его, так же как и другие тайлы, может выбрать любой из игроков.

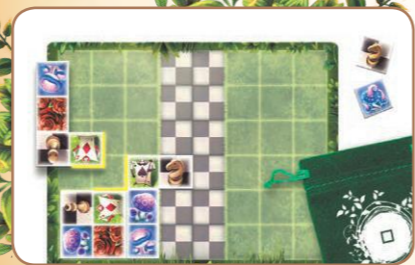
Игрок слева от текущего первого игрока становится первым игроком следующего раунда. Он берёт себе жетон первого игрока и вновь выбирает один из пяти мешочков.

По мере заполнения планшетов у игроков будет всё меньше возможностей для размещения тайлов. Однако, если игрок может выложить какой-либо тайл из общего запаса на свой планшет, он **обязан** его выложить (даже если этот тайл не нравится игроку).

Получение бонусных тайлов

Один садовник хорошо, а два — лучше! Собирайте их в группы, и они помогут вам найти недостающие для сада элементы и заполнить ненужные пустоты. Если Королева решит, что сад недостаточно прекрасен, она велит отрубить всем головы!

Например:



Последний раунд

Если в ходе раунда хотя бы один из игроков не может выложить ни один из тайлов в общем запасе на свой планшет, то игра заканчивается в конце этого раунда. Все игроки, которые не взяли тайл из общего запаса в этом раунде, достают себе вместе этого 1 бонусный тайл из особого мешочка.

Он достаёт из мешочка столько тайлов, сколько игроков участвует в партии, и кладёт их в центр стола — это общий запас тайлов. В первом раунде достаньте из того же мешочка ещё один дополнительный тайл. Таким образом, в конце каждого раунда в общем запасе будет всегда оставаться один лишний тайл для следующих раундов.

Например, при игре вчетвером первый игрок первого раунда выбирает мешочек и достаёт из него 5 тайлов.

Начиная с первого игрока раунда и далее по часовой стрелке каждый игрок выбирает по 1 тайлу из общего запаса и выкладывает его на свой планшет.

Вы можете вращать и переворачивать тайлы любым удобным вам способом. Вы можете выкладывать тайлы и на траву, и на шахматную дорожку, если там ещё нет других тайлов, однако выкладывать тайлы или их части за границы планшета не разрешается.

Подсчёт очков и определение победителя

После того, как партия закончилась, все игроки выкладывают на свои планшеты полученные ими бонусные тайлы, если могут, и подсчитывают заработанные ими очки (для удобства используйте блокнот для подсчёта очков) по следующим правилам:

Правила подсчёта очков



Шахматные фигуры

Придворные шахматы любят удобно выложенные дорожки, чтобы гулять по саду и наслаждаться его красотами, не испортив платья или туфелек.

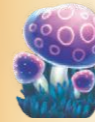
Игроки получают по 5 очков за каждую фигуру на центральной шахматной дорожке.



Розы

Розы — любимые цветы Королевы, поэтому садовники должны особенно тщательно заботиться о них. Большие пышные клумбы скорее порадуют Королеву, чем хаотично посаженные редкие кустики.

Игроки получают соответственно 1/4/9/16/25 очков за каждый участок из 1, 2, 3, 4 или 5 клеток с розами, примыкающих друг к другу по горизонтали или вертикали. Участки размером более 5 клеток всё равно приносят своему владельцу только 25 очков.



Грибы

Грибы знамениты своими волшебными свойствами во всём королевстве, и Королева хочет, чтобы они всегда были под рукой, даже в самых дальних уголках сада.

Игроки получают по 8 очков за каждую колонку, в которой есть как минимум 2 клетки с грибами (не обязательно примыкающие друг к другу).



Деревья

В королевском саду должно ярко светить солнце. Если весь сад засадить деревьями, это будет уже лес, а никакой не сад. Однако после утомительного шествия по саду наверняка захочется передохнуть в прохладной тени...

В каждой строке с двумя или более деревьями игроки подсчитывают расстояние между парами соседних деревьев (между которыми нет других деревьев), включая клетки с этими деревьями, и записывают себе в очки самое большое значение строки.

ШТРАФНЫЕ ОЧКИ

• Пустые участки

Королева терпеть не может пустые пространства. В саду должно быть много растений, а иначе что же это за сад?! Куда смотрели садовники?

За каждый пустой участок на планшете (его размер не имеет значения) игрок теряет по 5 очков.

• Бонусные тайлы, не выложенные на планшет

В королевском саду важно не перестараться. Если вы начнёте пихать грибы туда, где уже растут розы, или мостить дорожку на стволах деревьев, Королева тут же пошлёт за палачом.

За каждый бонусный тайл, который игрок не смог выложить на свой планшет в конце игры, он теряет по 5 очков.

Игрок, набравший больше всех очков, выигрывает партию и объявляется почётным садовником Королевы.